


## ZAWIADOMIENIE – OBWIESZCZENIE

### o wydaniu decyzji środowiskowej

Na podstawie art. 85 ust. 3 ustawy z dnia 3 października 2008r. o udostępnianiu informacji o środowisku i jego ochronie, udziale społeczeństwa w ochronie środowiska oraz o ocenach oddziaływania na środowisko (Dz. U. z 2021, poz. 2373 ze zm.), Wójt Gminy Tłuchowo zawiadamia, że dnia 8 czerwca 2022 r. wydana została przez Wójta Gminy Tłuchowo decyzja (znak: ORG.6220.2.2022.IS ) decyzja o środowiskowych uwarunkowań zgody na realizację przedsięwzięcia polegającego na **budowie farmy fotowoltaicznej o mocy do 7MW wraz z niezbędną infrastrukturą techniczną na działkach o nr ewidencyjnych 29, 30, 77/2, 86/2, 106, 123 oraz 31, 48/1, 48/2, 69, 77/1, 86/1, 91/1, 109/2 w obrębie Turza Wilcza, gmina Tłuchowo.**

Niniejsza decyzja, wraz z dokumentacją sprawy jest do wglądu w siedzibie Urzędu Gminy Tłuchowo w pokoju 112.

Niniejsze zawiadomienie - obwieszczenie zostaje podane pisemnie stronom do wiadomości oraz zamieszczone na stronie Biuletynu Informacji Publicznej Urzędu Gminy Tłuchowo, wywieszone na tablicy ogłoszeń w Urzędzie Gminy przy ul. Sierpeckiej 20, przesłane sołtysowi wsi Turza Wilcza, celem wywieszenia na tablicy ogłoszeń.

WÓJT  
  
Krzysztof Dąbkowski

## DECYZJA

Na podstawie art. 104 i 107 ustawy z dnia 14 czerwca 1960 r. Kodeks postępowania administracyjnego (tekst jednolity: Dz. U. z 2021 r. poz. 735 ze zm. ) w związku z art. 71 ust.2 pkt 2, art. 75 ust. 1 pkt 4, art. 84 ust.1 i 1a, , art. 85 ust.1, ust. 2 pkt 2 ustawy z dnia 3 października 2008 r. o udostępnianiu informacji o środowisku i jego ochronie, udziale społeczeństwa w ochronie środowiska oraz ocenach oddziaływania na środowisko (Dz. U. z 2021r., poz. 2373ze zm. ) zwanej dalej „ustawą ooś” , a także § 3 ust. 1 pkt 54 lit.b Rozporządzenia Rady Ministrów z dnia 10 września 2019r. w sprawie przedsięwzięć mogących znacząco oddziaływać na środowisko ( Dz. U. z 2019r. poz. 1839) w związku z wnioskiem **KPE FARMS Sp. z o.o. , Kruszyniec 27, 86-014 Sicienko**

### STWIERDZAM:

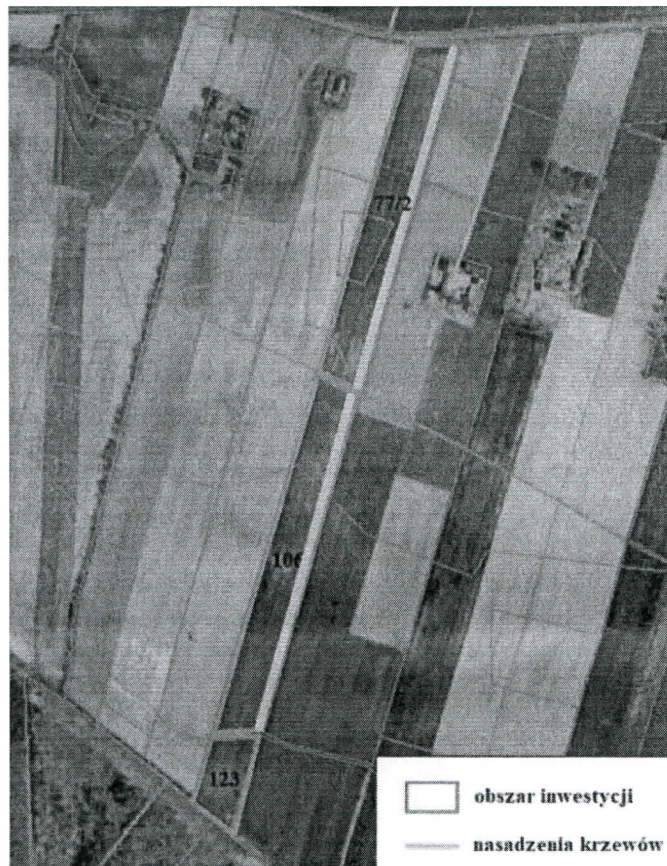
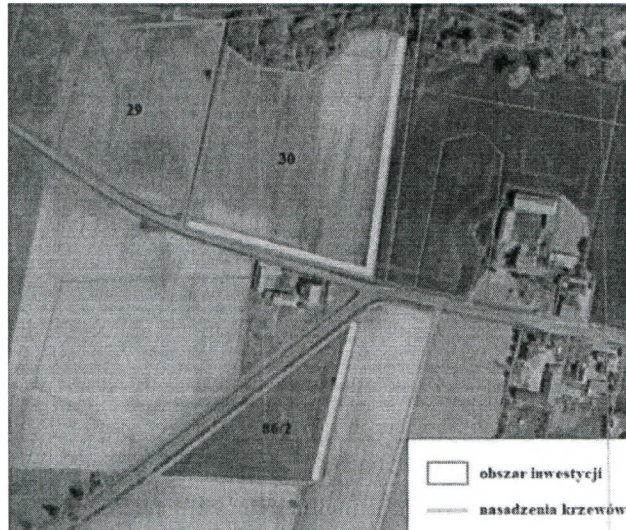
1. Brak potrzeby przeprowadzenia oceny oddziaływania przedsięwzięcia na środowisko dla przedsięwzięcia polegającego na : **budowie farmy fotowoltaicznej o mocy do 7MW wraz z niezbędną infrastrukturą techniczną na działkach o nr ewidencyjnych 29, 30, 77/2, 86/2, 106, 123 oraz 31, 48/1, 48/2, 69, 77/1, 86/1, 91/1, 109/2 w obrębie Turza Wilcza, gmina Tłuchowo**
2. Wskazuję:
  1. Istotne warunki korzystania ze środowiska w fazie realizacji i eksploatacji lub użytkowania przedsięwzięcia, ze szczególnym uwzględnieniem konieczności ochrony cennych wartości przyrodniczych, zasobów naturalnych i zabytków oraz ograniczenia uciążliwości dla terenów sąsiednich, w tym:
    - 1) W celu umożliwienia przemieszczania się małych zwierząt przez teren farmy, zastosować ogrodzenie z pozostawieniem minimum 10 cm wolnej przestrzeni od poziomu gruntu.
    - 2) Prace budowlane rozpocząć poza okresem lęgowym ptaków oraz kluczowym okresem rozrodu gatunków dziko występujących zwierząt, przypadającym w terminie od 1 marca do 31 sierpnia lub w dowolnym terminie po potwierdzeniu maksymalnie na 2 dni przed zajęciem terenu przez specjalistę przyrodnika braku aktywnych lęgów ptaków oraz rozrodu zwierząt na terenie zamierzenia.
    - 3) Każdorazowo przed podjęciem prac w obrębie wykopów dokonać kontroli obecności zwierząt w ich obrębie. W przypadku obecności fauny , zwierzę lub zwierzęta odłowić, a następnie przenieść poza obszar robót , do siedliska zapewniającego możliwość dalszej wędrówki.

- 4) Po wykonaniu prac montażowych, teren inwestycji zagospodarować jako biologicznie czynny, np. poprzez pozostawienie do naturalnej sukcesji, obsianie rodzimymi gatunkami traw lub użytkowanie rolnicze.
  - 5) Odpady z grupy 16 02, wytwarzane w związku z prowadzeniem prac serwisowych oraz naprawą instalacji, a także wymianą paneli, przekazywać niezwłocznie specjalistycznym firmom posiadającym stosowne uprawnienia w zakresie dalszego ich zagospodarowania.
  - 6) Prace związane z realizacją przedsięwzięcia prowadzić w sposób niezagrażający środowisku gruntowo-wodnemu m.in. poprzez użycie sprzętu będącego w dobrym stanie technicznym, odpowiednią organizację prac budowlanych, magazynowanie materiałów i surowców niezbędnych do prowadzenia robót w sposób bezpieczny dla środowiska wodno-gruntowego.
  - 7) Teren inwestycji wyposażać w materiały sorpcyjne umożliwiające szybkie usunięcie ewentualnych wycieków paliw.
  - 8) W sytuacjach awaryjnych, takich jak np. wyciek paliwa, podjąć natychmiastowe działania w celu usunięcia awarii oraz usunięcia zanieczyszczonego gruntu; zanieczyszczony grunt należy przekazać podmiotom uprawnionym do jego rekultywacji.
  - 9) W przypadku kolizji z urządzeniami melioracyjnymi występującymi poza ewidencją PGW Wody Polskiej, należy uzgodnić warunki przebudowy z właścicielem gruntu lub sąsiadującym użytkownikiem terenu.
  - 10) Zachować strefę o szerokości co najmniej 3 m od brzegów rowów melioracyjnych, cieku Dopływ spod Borowa bez ogrodzenia oraz zabudowy, w tym posadowienia paneli fotowoltaicznych.
  - 11) Na etapie realizacji ścieki bytowe odprowadzać do szczelnych zbiorników bezodpływowych, zbiorniki systematycznie opróżniać przez uprawnione podmioty.
  - 12) Czyszczenie paneli fotowoltaicznych wykonywać bez chemicznych środków czyszczących.
  - 13) Na etapie realizacji niezanieczyszczone wody opadowe i roztopowe z terenu zaplecza budowy odprowadzać do gruntu; odprowadzanie ww. wód prowadzić w sposób nie powodujący zalewania terenów sąsiednich oraz nie zmieniając stanu wody na gruncie, a zwłaszcza kierunku i natężenia odpływu ww. wód znajdujących się na gruncie.
  - 14) Prace ziemne związane z montażem paneli fotowoltaicznych (wbijaniem profili) w grunt oraz układaniem okablowania prowadzić bez konieczności prowadzenia prac odwodnieniowych.
  - 15) W przypadku zastosowania transformatorów olejowych należy zastosować szczelne misy olejowe będące w stanie zmagazynować 110% oleju oraz wody z akcji gaśniczej, wykonane z takich materiałów aby ciecz izolacyjna lub olej nie przedostały się do środowiska gruntowo-wodnego.
  - 16) Odpady magazynować w sposób selektywny, a następnie sukcesywnie przekazywać do odbioru podmiotom posiadającym stosowne zezwolenia w zakresie zagospodarowania odpadami.
2. Wymagania dotyczące ochrony środowiska konieczne do uwzględnienia w dokumentacji wymaganej do wydania decyzji, o których mowa w art. 72 ust.1 w szczególności w projekcie

zagospodarowania działki lub terenu lub projekcie architektoniczno-budowlanym, w przypadku decyzji, o których mowa w art. 72 ust.1 pkt 1, 10, 14, 18, 23, 26 i 27 uouioś:

- 1) W przypadku zastosowania transformatorów olejowych, w celu zabezpieczenia środowiska gruntowo-wodnego przed ewentualnym awaryjnym wyciekiem oleju, pod każdym transformatorem wykonać szczelną misę olejową o pojemności pozwalającej pomieścić całą objętość oleju znajdującego się w transformatorze .
- 2) Wyłączyć z zajęcia i przekształcenia , w tym ogrodzenia, strefę o szerokości minimum 5 m od krawędzi zadrzewienia i nieużytku zlokalizowanego w północnej części działki nr 30 obręb Turza Wilcza oraz strefy o szerokości minimum 2 m od brzegów cieków wodnych zlokalizowanych przy południowej i wschodniej granicy działki nr 123 obręb Turza Wilcza oraz wzdłuż wschodniej granicy działki nr 86/2 obręb Turza Wilcza, gmina Tłuchowo.
- 3) Zadrzewienia pozostające w zasięgu prac i niepodlegające usunięciu zabezpieczyć na czas prowadzenia robót przed przypadkowym uszkodzeniem , np. poprzez:
  - a) Odeskowanie pni drzew i wygrodzenie obszaru występowania krzewów,
  - b) Zastosowanie mat ograniczających transpirację oraz prowadzenie wykopów w ich sąsiedztwie krótkimi odcinkami, ograniczając czas otwarcia wykopów, w celu ochrony bryły korzeniowej przed przesuszeniem,
  - c) Prowadzenie praz w bezpośrednim sąsiedztwie systemów korzeniowych drzew i krzewów w sposób ręczny, o ile pozwala na to technologia prac. Powstałe ewentualne uszkodzenia mechaniczne pni i korzeni zabezpieczyć preparatem grzybobójczym.
- 4) Zaplecze budowy lub miejsca postoju maszyn i składowania materiałów organizować poza zasięgiem rzutu koron drzew.
- 5) W celu wyeliminowania możliwości powstawania zjawiska oślepienia ptaków w locie, zastosować antyrefleksyjne powłoki pokrywające panele fotowoltaiczne.
- 6) Budynki wykonać lub pomalować w kolorystyce neutralnej, np. odcieniach szarości, brązu i/lub zieleni, aby ograniczyć ich widoczność w krajobrazie.
- 7) Nie wprowadzać oświetlenia stałego farmy fotowoltaicznej. Dopuszcza się zastosowanie oświetlenia włączanego tylko w przypadku detekcji ruchu, z wykorzystaniem źródła światła o niskiej emisji promieniowania UV ( np. LED ) oraz lampami skierowanymi w dół.
- 8) Wprowadzić nasadzenia drzew i krzewów wzdłuż ogrodzenia zamierzenia, zgodnie z poniższymi rysunkami. Do nasadzeń stosować rodzime gatunki krzewów, np. jałowiec pospolity, dereń świdwa, bez czarny, tarnina, głóg, szakłak pospolity, trzmielina, kruszyna pospolita, leszczyna pospolita, czeremcha zwyczajna, głóg jednoszyjkowy, bez koralowy, kalina koralowa, berberys zwyczajny, Ewentualne przycinanie krzewów będzie prowadzone poza okresem lęgowym ptaków przypadającym w terminie od 1 marca do 31 sierpnia lub w dowolnym terminie po potwierdzeniu maksymalnie na 2 dni przed przycięciem przez specjalistę

przyrodnika braku aktywnych lęgów ptaków oraz rozrodu zwierząt w obrębie krzewów przeznaczonych do przycięcia.



- 9) Prowadzić monitoring udatności wprowadzonych nasadzeń roślinności krzewiastej i drzew przez okres co najmniej 3 lat oraz w razie potrzeby dokonywać nasadzeń uzupełniających w miejscach obumarłych sadzonek.
3. Obowiązek unikania , zapobiegania , ograniczania oddziaływania przedsięwzięcia na środowisko, w tym:

- 1) Wykaszanie roślinności na terenie farmy prowadzić po 1 sierpnia, rozpoczynając od centrum farmy w kierunku jej brzegów, celem zminimalizowania zagrożenia śmiertelności dla małych zwierząt, w tym ptaków lub w dowolnym terminie po potwierdzeniu przez specjalistę przyrodnika maksymalnie na 2 dni przed wykaszaniem braku aktywnych lęgów ptaków oraz rozrodu zwierząt na terenie inwestycji.
  - 2) W przypadku konieczności mycia paneli fotowoltaicznych stosować metody bezwodne lub czystą wodę bez dodatku chemicznych środków czyszczących ( z dopuszczeniem detergentów biodegradowalnych ).
  - 3) Nie stosować środków ochrony roślin ( herbicydy, pestycydy ) oraz nawozów sztucznych na terenie przedmiotowej farmy.
3. Charakterystyka przedsięwzięcia stanowi załącznik do decyzji o środowiskowych uwarunkowaniach.

### UZASADNIENIE

W dniu 24 marca 2022 roku **KPE FARMS Sp. z o.o. , Kruszyniec 27, 86-014 Sicienka** wystąpiło z wnioskiem o wydanie decyzji o środowiskowych uwarunkowaniach na realizację przedsięwzięcia polegającego na: **budowie farmy fotowoltaicznej o mocy do 7MW wraz z niezbędną infrastrukturą techniczną na działkach o nr 29, 30, 77/2, 86/2, 106, 123 oraz 31, 48/1, 48/2, 69, 77/1, 86/1, 91/1, 109/2 w obrębie Turza Wilcza , gmina Tłuchowo.**

Do wniosku o wydanie decyzji załączono wszystkie niezbędne załączniki wymagane przepisem art. 74 ustawy.

Wójt Gminy Tłuchowo pismem nr ORG. 6220.2.2022.IS z dnia 01.04.2022r. wszczął postępowanie kwalifikując przedsięwzięcie jako mogące potencjalnie znacząco oddziaływać na środowisko zgodnie z § 3 ust.1 pkt 54 lit. b) Rozporządzenia Rady Ministrów z dnia 10 września 2019 roku w sprawie przedsięwzięć mogących znacząco oddziaływać na środowisko ( Dz. U. z 2019 poz. 1839 t.j. ) . O wszczęciu postępowania poinformowano również społeczeństwo wyznaczając 14-dniowy termin na składanie uwag i wniosków. Z możliwości takiej nie skorzystał żaden podmiot, jak również żaden podmiot nie skorzystał z możliwości zapoznania się z dokumentacją sprawy. Ustalono również, że liczba stron postępowania przekracza 10, w związku z czym stosuje się art. 49 KPA – zawiadomienie stron o decyzjach i innych czynnościach organu nastąpi w formie udostępnienia pisma w Biuletynie Informacji Publicznej Gminy Tłuchowo [tluchowo.nowoczesnagmina.pl](http://tluchowo.nowoczesnagmina.pl) – podstawa prawna art. 74 ust. 3 ustawy z dnia 3 października 2008 r. o udostępnianiu informacji o środowisku i jego ochronie, udziale społeczeństwa w ochronie środowiska oraz o ocenach oddziaływania na środowisko.

W związku z powyższym zgodnie z art. 64 ust.1 ustawy z dnia 3 października 2008 r. o udostępnianiu informacji o środowisku i jego ochronie, udziale społeczeństwa w ochronie środowiska oraz o ocenach

oddziaływania na środowisko ( Dz. U. z 2021r., poz. 2373 ze zm.) Wójt Gminy Tłuchowo zwrócił się z wnioskiem do Regionalnego Dyrektora Ochrony Środowiska w Bydgoszczy , Państwowego Powiatowego Inspektora Sanitarnego w Lipnie oraz do Dyrektora Zarządu Zlewni we Włocławku Państwowego Gospodarstwa Wodnego Wody Polskie o wydanie opinii w sprawie obowiązku przeprowadzenia oceny oddziaływania planowanego przedsięwzięcia na środowisko. . Państwowy Powiatowy Inspektor Sanitarny w Lipnie pismem znak N.NZ.9022.9.14.2022 z dnia 21 kwietnia 2022r. wyraził opinie , że dla powyższego przedsięwzięcia nie ma potrzeby przeprowadzenia oceny oddziaływania na środowisko.

Regionalny Dyrektor Ochrony Środowiska w Bydgoszczy w dniu 20 kwietnia 2022r. wezwał Inwestora do przekazania wyjaśnień informacji zawartych w Karcie Informacyjnej Przedsiębiorstwa w zakresie:

- 1) Przedstawienia na mapie , z zamieszczoną legendą wstępnej koncepcji rozmieszczenia poszczególnych elementów planowanego zamierzenia na terenie farmy fotowoltaicznej ( w tym ogrodzenia, dróg dojazdowych i technologicznych, transformatora, falownika itp.)
- 2) Przeanalizowania możliwości zwiększenia skali nasadzeń drzew i/lub krzewów wzdłuż ogrodzenia instalacji, uwzględniając również wschodnią granicę działek nr 30 i 106 obręb Turza Wilcza, gmina Tłuchowo. Nasadzenia, poza funkcją ograniczającą widoczność przedsięwzięcia w krajobrazie stwarzają również dogodne siedlisko dla gatunków chronionych, w szczególności ptaków. W związku z dynamicznym rozwojem fotowoltaiki w Polsce, należy zadbać o możliwie jak najmniejszy negatywny wpływ tego typu inwestycji na krajobraz i środowisko przyrodnicze poprzez stosowanie , m.in. nasadzeń rodzimych drzew i krzewów, np. dereń świdwa, bez czarny, tarnina, głóg, szakłak pospolity, trzmielina, kruszyna pospolita. Należy przedstawić skalę, lokalizację ( na czytelnym załączniku mapowym ) i sposób wykonania zalecanych nasadzeń.
- 3) Analizy wpływu planowanego zamierzenia na bioróżnorodność z uwzględnieniem zakresu niniejszego wezwania.

Dyrektor Zarządu Zlewni we Włocławku Państwowego Gospodarstwa Wodnego Wody Polskie, pismem znak WA.ZZŚ.7.435.100.2022.AB z dnia 20 kwietnia 2022 r. ( data wpływu 26.04.2022r. ) wyraził opinię , że dla powyższego przedsięwzięcia nie istnieje potrzeba przeprowadzenia oceny oddziaływania na środowisko.

W dniu 6 maja 2022r. Inwestor złożył stosowne wyjaśnienia zgodnie z wezwaniem Regionalnego Dyrektora Ochrony Środowiska w Bydgoszczy.

Opinią z dnia 18 maja 2022 roku znak: WOO.4240.1257.2021.AG1.4 wyraził opinię, że nie istnieje konieczność przeprowadzenia oceny oddziaływania przedsięwzięcia na środowisko

Zarówno na etapie wszczęcia postępowania jak i zakończenia postępowania informacja upubliczniona była na tablicy ogłoszeń w siedzibie Urzędu Gminy Tłuchowo, na tablicy ogłoszeń w miejscowości Turza Wilcza oraz w BIP Gminy Tłuchowo.

Organ po przeanalizowaniu całości zgromadzonego materiału dowodowego, mając na uwadze opinie organów stwierdza, jak poniżej. W odniesieniu do uwarunkowań wymienionych w art. 63 ust. 1 uouioś, tutejszy Organ przeanalizował rodzaj i charakter planowanej inwestycji oraz jej usytuowanie

zważywszy na możliwe zagrożenia dla środowiska, jak również rodzaj i skalę możliwego oddziaływania. Teren przeznaczony pod instalację nie jest objęty ustaleniami miejscowego planu zagospodarowania przestrzennego.

Przewidziane w art. 61 ust. 3 ustawy z dnia 27 marca 2003 r. o planowaniu i zagospodarowaniu przestrzennym (Dz. U. z 2022 r., poz. 503 t.j.), zwolnienie z zasady dobrego sąsiedztwa nie powinno naruszać sposobu funkcjonowania terenów sąsiednich o odmiennym sposobie zagospodarowania, w szczególności terenów mieszkaniowych.

Przedmiotem planowanej inwestycji jest budowa farmy fotowoltaicznej o łącznej mocy do 7 MW na działkach ewidencyjnych nr 29, 30, 77/2, 86/2, 106, 123 oraz 31, 48/1, 48/2, 69, 77/1, 86/1, 91/1, 109/2 w obrębie Turza Wilcza, gmina Tłuchowo, powiat lipnowski, położonej w granicach terenów o charakterze rolniczym, w sąsiedztwie rozproszonej zabudowy mieszkaniowej, o małej gęstości zaludnienia.

Farma fotowoltaiczna składać się będzie z następujących elementów:

- modułów fotowoltaicznych,
- inwerterów (falowników),
- linii kablowych energetyczno-światłowodowych,
- infrastruktury naziemnej i podziemnej,
- dróg wewnętrznych,
- przyłącza elektroenergetycznego,
- transformatorów,
- innych niezbędnych elementów infrastruktury technicznej związanej z budową i eksploatacją farmy.

Odnosnie ryzyka wystąpienia poważnej awarii, należy zaznaczyć, że przedsięwzięcie nie należy do kategorii zakładu o zwiększonym bądź dużym ryzyku pojawienia się awarii przemysłowej, w myśl rozporządzenia Ministra Rozwoju z dnia 29 stycznia 2016 r. w sprawie rodzajów i ilości znajdujących się w zakładzie substancji niebezpiecznych, decydujących o zaliczeniu zakładu do zakładu o zwiększonym lub dużym ryzyku wystąpienia poważnej awarii przemysłowej (Dz. U. z 2016 r., poz. 138). W ramach realizacji przedmiotowej inwestycji nie będą prowadzone prace rozbiórkowe.

Faza budowy, z punktu widzenia ochrony powietrza, związana jest z emisją niezorganizowaną spalin z silników pojazdów i maszyn roboczych. W trakcie realizacji przedsięwzięcia emisja zanieczyszczeń będzie miała charakter czasowy i lokalny. Budowa oraz eksploatacja elektrowni fotowoltaicznej wraz z niezbędną infrastrukturą towarzyszącą, wiąże się z wytworzeniem nieznacznej ilości odpadów.

Na podstawie przedłożonej dokumentacji oraz mapy znajdującej się na stronie <http://geoserwis.gdos.gov.pl/mapy/> określono, iż najbliższa zabudowa mieszkaniowa znajduje się w odległości ok. 10 m od ogrodzenia farmy.



Na terenie projektowanego zadania nie występują obszary wodno-błotne, inne obszary o płytkim zaleganiu wód podziemnych, w tym siedliska łągowe oraz ujścia rzek, obszary wybrzeży i środowisko morskie, górskie lub leśne, obszary objęte ochroną, w tym strefy ochronne ujęć wód, obszary wymagające specjalnej ochrony ze względu na występowanie gatunków roślin, grzybów i zwierząt lub ich siedlisk lub siedlisk przyrodniczych objętych ochroną, w tym obszary Natura 2000, oraz pozostałe formy ochrony przyrody, a także obszary o krajobrazie mającym znaczenie historyczne, kulturowe lub archeologiczne, przylegające do jezior, uzdrowiska i obszary ochrony uzdrowiskowej.

Na omawianym terenie nie występują strefy ochronne ujęć wody. Charakteryzowana nieruchomość znajduje się w granicach Głównego Zbiornika Wód Podziemnych nr 215 Subniecka warszawska oraz poza obszarami szczególnego zagrożenia powodzią.

Inwestycja związana będzie z niewielką emisją gazów cieplarnianych do atmosfery. Ponadto, produkcja energii z odnawialnych źródeł energii przyczyni się do oszczędności w zapotrzebowaniu na energię wytwarzaną przez konwencjonalne źródła, co powoduje korzystne skutki środowiskowe w skali lokalnej (spadek zanieczyszczenia powietrza) oraz globalnej (ograniczenie klimatycznych i pochodnych skutków efektu cieplarnianego). Dodatkowo podkreślić należy, iż przedmiotowe zadanie zlokalizowane zostanie poza terenami osuwisk oraz zagrożonymi podtopieniami.

W związku z powyższym, nie przewiduje się ekstremalnych sytuacji klimatycznych w obrębie analizowanego zamierzenia.

Przedmiotowe przedsięwzięcie zlokalizowane jest w obszarze dorzecza Wisły, zgodnie z rozporządzeniem Rady Ministrów z dnia 18 października 2016 r. w sprawie Planu gospodarowania wodami na obszarze dorzecza Wisły (Dz. U. z 2016 r., poz. 1911 t.j.).

Zadanie znajduje się w obszarze jednolitej części wód podziemnych oznaczonym europejskim kodem PLGW200048, zaliczonym do regionu wodnego Środkowej Wisły. Zgodnie z ww. rozporządzeniem Rady Ministrów z dnia 18 października 2016 r. w sprawie Planu gospodarowania wodami na obszarze dorzecza Wisły, stan ilościowy i chemiczny tej JCWPd oceniono jako dobry. Rozpatrywana jednolita część wód podziemnych nie jest zagrożona ryzykiem nieosiągnięcia celów środowiskowych, tj. utrzymania co najmniej dobrego stanu ilościowego i chemicznego wód podziemnych.

Ponadto inwestycja znajduje się w obszarze jednolitej części wód powierzchniowych oznaczonych europejskim kodem PLRW2000172756749- Bobrownica, zaliczonym do regionu wodnego Środkowej Wisły. Zgodnie z ww. rozporządzeniem Rady Ministrów z dnia 18 października 2016r. w sprawie Planu gospodarowania wodami na obszarze dorzecza Wisły, ta JCWP posiada status naturalnej części wód, której stan oceniono jako zły. Rozpatrywana jednolita część wód powierzchniowych jest zagrożona ryzykiem nieosiągnięcia celów środowiskowych, tj. osiągnięcia co najmniej dobrego stanu ekologicznego i co najmniej dobrego stanu chemicznego wód powierzchniowych.

Z uwagi na rodzaj, zakres i lokalizację przedsięwzięcia stwierdza się, że przy zastosowaniu rozwiązań opisanych w Kip, jego realizacja i eksploatacja nie wpływa na ryzyko nieosiągnięcia celów środowiskowych zawartych w ww. Planie gospodarowania wodami na obszarze dorzecza Wisły.

W celu ograniczenia negatywnego oddziaływania zamierzenia na środowisko gruntowo-wodne w trakcie realizacji inwestycji, prace przeprowadzone będą w oparciu o sprzęt sprawny technicznie, dopuszczony do eksploatacji i posiadający aktualne przeglądy techniczne. Dodatkowo zaplecze budowy wyposażone będzie w sorbenty pochłaniające substancje ropopochodne. Ścieki socjalno-bytowe planuje gromadzić się w szczelnych zbiornikach bezodpływowych, systematycznie odbieranych przez specjalistyczną firmę.

W trakcie prowadzenia prac realizacyjnych przewiduje się wzrost emisji hałasu oraz zanieczyszczeń do powietrza atmosferycznego, związanych z pracą sprzętu budowlanego i transportem materiałów. Sprzęt budowlany będzie pracował wyłącznie w porze dziennej, w godzinach między 6:00 a 22:00, co przyczyni się do zminimalizowania uciążliwości związanych z etapem realizacji przedsięwzięcia.

Eksploatacja elektrowni fotowoltaicznej wiąże się z powstawaniem niewielkiej ilości odpadów, wynikających z utrzymania farmy, z ewentualnie prowadzonych prac interwencyjnych, bądź okresowych konserwacji paneli. Odpady te powinny zostać zagospodarowane zgodnie z przepisami prawa.

Wytwarzane odpady będą zagospodarowane zgodnie z wymogami ustawy z dnia 14 grudnia 2012 r. o odpadach (Dz. U. z 2022 r., poz. 699 t.j.).

Odpady z grupy 16 02 wytwarzane w związku z prowadzeniem prac serwisowych oraz naprawą instalacji, a także wymianą paneli należy niezwłocznie przekazywać specjalistycznym firmom posiadającym stosowne uprawnienia w zakresie dalszego ich zagospodarowania.

W celu ograniczenia negatywnego oddziaływania zamierzenia na środowisko gruntowo-wodne, w przypadku montażu transformatorów olejowych, stacje transformatorowe zostaną dodatkowo zabezpieczone, np. poprzez wyposażenie ich w szczelne misy olejowe o pojemności pozwalającej pomieścić całą objętość oleju znajdującego się w transformatorze.

W okresie eksploatacji nie przewiduje się zużycia i wykorzystywania surowców oraz materiałów mających negatywny wpływ na środowisko naturalne.

Z uwagi na bezobsługowy charakter zamierzenia, w ramach jego eksploatacji nie przewiduje się pobierania wody i odprowadzania ścieków. Zgodnie z Kip, zastosowane panele fotowoltaiczne oczyszczane będą z użyciem wody zdemineralizowanej.

Wodę użytą do czyszczenia instalacji należy traktować jako opadową. Wody roztopowe i opadowe z powierzchni ogniw odprowadzane będą do gruntu w obrębie działki inwestycyjnej.

Na podstawie przeprowadzonej analizy zgromadzonej dokumentacji, biorąc pod uwagę charakter zamierzenia, nie przewiduje się jego wpływu na zwiększenie zanieczyszczenia wód powierzchniowych i podziemnych oraz gleby.

Eksploatacja projektowanej instalacji fotowoltaicznej nie będzie powodowała hałasu oraz emisji zanieczyszczeń do powietrza atmosferycznego.

Z przeprowadzonej analizy oddziaływania w zakresie generowania pola elektromagnetycznego wynika, iż nie będzie ono stanowić zagrożenia dla środowiska w tym zakresie.

Zadanie będzie zlokalizowane poza obszarami chronionymi w myśl ustawy z dnia 16 kwietnia 2004r. o ochronie przyrody ( Dz. U. z 2021r., poz. 1098 t.j. ), w tym poza wyznaczonymi, mającymi znaczenie dla Wspólnoty i projektowanymi przekazanymi do Komisji Europejskiej obszarami Natura 2000.

Realizacja planowanego zamierzenia przy przyjętym rozwiązaniu i lokalizacji instalacji fotowoltaicznej nie wymaga naruszania cennych siedlisk przyrodniczych i ich przekształcania, usunięcia drzew i krzewów, zajęcia siedlisk wrażliwych.

Teren projektowanej farmy stanowi potencjalne siedlisko lęgowe gatunków ptaków związanych z otwartymi użytkami rolnymi, w tym np. skowronka.

W związku z powyższym, na podstawie Kip wraz z uzupełnieniem wskazano szereg działań zabezpieczających i minimalizujących, mających ograniczyć ewentualne oddziaływanie przedsięwzięcia na środowisko przyrodnicze. W tym celu określono rozwiązania obejmujące m.in. dostosowanie terminu prowadzenia prac budowlanych do okresu lęgowego ptaków, a także sposobu i terminu wykaszania roślinności w trakcie funkcjonowania inwestycji.

Ze względu na obecność potencjalnych siedlisk oraz możliwość migracji małych zwierząt, zaplanowano także dostosowanie sposobu wykonania wygradzenia terenu do migracji drobnych zwierząt.

Ograniczenia dotyczące oświetlenia farmy fotowoltaicznej mają na celu zredukowanie zanieczyszczenia światłem oraz oddziaływania na zwierzęta, w szczególności nietoperze.

Dodatkowo określono: konieczność zastosowania elementów farmy w kolorystyce neutralnej, np. odcieniach szarości, brązu i/lub zieleni, aby ograniczyć ich widoczność w krajobrazie oraz niestosowanie środków ochrony roślin (herbicydy, pestycydy) i nawozów sztucznych.

Wyłączenie z zajęcia i przekształcania, w tym ogrodzenia stref o szerokości 2 i 5 m ma za zadanie umożliwić migrację średnich i dużych zwierząt wzdłuż potencjalnych korytarzy ekologicznych.

Realizacja przedsięwzięcia nie wymaga wycinki zadrzewień, przy czym zaplanowane zostały zabiegi zabezpieczające przed ich uszkodzeniem.

Wprowadzone zostaną nasadzenia drzew i krzewów wzdłuż ogrodzenia instalacji. Nasadzenia krzewów mają na celu ograniczenie ingerencji w krajobraz oraz pełnić będą funkcję biocenotyczną dla fauny, np. ptaków czy owadów.

Zamierzenie nie wiąże się ze zniszczeniem lub naruszeniem terenów leśnych, podmokłych, bagiennych i torfowiskowych. Jednocześnie na podstawie analizy przedłożonej dokumentacji nie stwierdza się negatywnego wpływu w zakresie zachowania różnorodności biologicznej.

Na podstawie przeprowadzonej analizy przedłożonej dokumentacji, w tym Kip ustalono, że realizacja i eksploatacja inwestycji nie będzie skutkować niekorzystnym wpływem na środowisko przyrodnicze i krajobraz, a przyjęte działania minimalizujące wyeliminują zidentyfikowane zagrożenia względem stwierdzonych elementów środowiska przyrodniczego.

W związku z powyższym nie stwierdza się znacząco negatywnego oddziaływania na obszary chronione, w tym obszary Natura 2000, a ocena oddziaływania na środowisko w zakresie ochrony przyrody i obszarów Natura 2000 nie jest wymagana.

Jednocześnie informuję, że w przypadku jeśli skutkiem robót budowlanych bądź innych prac związanych z realizacją zamierzenia będzie podjęcie czynności objętych zakazami względem gatunków chronionych zwierząt, wynikającymi z art. 52 ww. ustawy o ochronie przyrody, np. niszczenie ich siedlisk lub ostoi, będących obszarem rozrodu, wychowu młodych, odpoczynku, migracji lub żerowania, jak również niszczenie, usuwanie lub uszkodzanie gniazd, Inwestor lub Wykonawca są zobowiązani do uzyskania zgody na wykonania czynności podlegających zakazom na zasadach określonych w art. 56 ww. ustawy o ochronie przyrody.

Przedsięwzięcie, ze względu na swój lokalny zasięg, nie wiąże się z oddziaływaniem transgranicznym.

Na etapie analizowania zamierzenia, przy określaniu negatywnych oddziaływań, uwzględniono wzajemne powiązania poszczególnych elementów środowiska oraz interakcje pośrednie wynikające z tych powiązań. Analiza oddziaływania na środowisko objęła więc efekty skumulowane, związane z potencjalną degradacją kilku elementów środowiska. Biorąc pod uwagę powyższe, Wójt Gminy Tłuchowo przeanalizował ryzyko wystąpienia efektu skumulowanego oddziaływania dla niniejszego przedsięwzięcia. Z uwagi na charakter inwestycji, nie będzie mieć miejsca znaczące oddziaływanie skumulowane.

Uznano, iż zastosowanie zaproponowanych w przedłożonej KIP wraz z uzupełnieniem rozwiązań technicznych, technologicznych i organizacyjnych zapewni ochronę środowiska przed negatywnym oddziaływaniem zamierzenia, zarówno na etapie jego realizacji, jak i eksploatacji.

Analizując wniosek o wydanie decyzji o środowiskowych uwarunkowaniach wraz z kartą informacyjną przedsięwzięcia pod kątem uwarunkowań związanych z kwalifikowaniem przedsięwzięcia do przeprowadzenia oceny oddziaływania na środowisko, jak również w oparciu o wyżej uzyskane opinie od właściwych organów stwierdzono, że ww. inwestycja położona jest poza: obszarami wodno-błotnymi czy innymi obszarami o płytkim zaleganiu wód podziemnych, obszarami wybrzeży, obszarami górskimi lub leśnymi, obszarami objętymi ochroną, w tym stref ochronnych ujęć wód i obszarów ochronnych zbiorników wód śródlądowych, obszarami wymagającymi specjalnej ochrony ze względu na występowanie gatunków roślin i zwierząt oraz ich siedlisk oraz siedlisk przyrodniczych objętych ochroną, w tym obszarami sieci Natura 2000, obszarami, na których standardy jakości środowiska zostały przekroczone, obszarami o krajobrazie mającym znaczenie historyczne, kulturowe lub archeologiczne, obszarami o znacznej gęstości zaludnienia, obszarami przylegających do jezior i obszarami ochrony uzdrowiskowej. Organ przeanalizował rodzaj i charakter planowanej inwestycji oraz jej usytuowanie zważywszy na możliwe zagrożenia dla środowiska, jak

również rodzaj i skalę możliwego oddziaływania. Zastosowanie prawidłowych rozwiązań projektowych, technicznych i technologicznych oraz właściwa organizacja prac zapewni ochronę środowiska, na etapie realizacji i eksploatacji przedsięwzięcia.

Zgodnie z art. 10 ustawy z dnia 14 czerwca 1960 roku Kodeks postępowania administracyjnego ( Dz. U. z 2021 roku, poz. 735 ze zm. ) Wójt Gminy Tłuchowo zawiadomił strony postępowania o możliwości zapoznania się i wypowiedzenia co do zgromadzonych materiałów w przedmiotowym postępowaniu przed wydaniem decyzji. W wyznaczonym terminie żadna ze stron biorących udział w postępowaniu nie wniosła uwag ani wniosków. Z uwagi na odstąpienie od obowiązku przeprowadzenia oceny oddziaływania przedsięwzięcia na środowisko, postępowanie w przedmiotowej sprawie nie wymagało zapewnienia możliwości udziału społeczeństwa.

Po przeanalizowaniu warunków hydrogeologicznych, w odniesieniu do art. 63 ust.1 pkt 2 ww. ustawy o udostępnianiu informacji o środowisku i jego ochronie, udziale społeczeństwa w ochronie środowiska oraz o ocenach oddziaływania na środowisko stwierdzono, że w zasięgu granic inwestycji nie ma zlokalizowanych obszarów wodno- błotnych, o płytkim zaleganiu wód podziemnych, wybrzeży, górskich lub leśnych, objętych ochroną ( w tym strefy ujęć wód i ochronne zbiorników wód śródlądowych ), a także o krajobrazie mającym znaczenie historyczne, kulturowe lub archeologiczne, o znacznej gęstości zaludnienia, przylegające do jezior, jak również obszarów ochrony uzdrowiskowej.

Planowane przedsięwzięcie będzie zlokalizowane poza obszarami chronionymi w myśl ustawy z dnia 16 kwietnia 2004 roku o ochronie przyrody ( Dz. U. z 2021 r. poz. 1098 ze zm. ) w tym poza wyznaczonymi, mającymi znaczenie dla Wspólnoty i projektowanymi przekazanymi do Komisji i projektowanymi przekazanymi do Komisji Europejskiej obszarami Natura 2000.

Po przeanalizowaniu stanowisk organów opiniujących i informacji zawartych w karcie informacyjnej przedsięwzięcia, kierując się skalą przedsięwzięcia, powiązaniem z innymi przedsięwzięciami, usytuowaniem przedsięwzięcia z uwzględnieniem możliwego zagrożenia dla środowiska oraz rodzajem i skalą możliwego oddziaływania orzeczono jak w sentencji.

#### Pouczenie:

Od niniejszej decyzji służy odwołanie do Samorządowego Kolegium Odwoławczego we Włocławku za pośrednictwem Wójta Gminy Tłuchowo w terminie 14 dni od daty otrzymania. W trakcie biegu terminu do wniesienia odwołania strona może zrzec się prawa do wniesienia odwołania wobec tut. organu. Z dniem doręczenia tut. Organowi oświadczenia o zrzeczeniu się prawa do wniesienia odwołania przez ostatnią ze stron postępowania, decyzja staje się ostateczna i prawomocna.

Ostateczność decyzji musi zostać potwierdzona przez organ wydający decyzję, poprzez zamieszczenie w niej klauzuli stwierdzającej ostateczność.

Zgodnie z art. 72 ust. 3 ustawy z dnia 3 października 2008r. o udostępnianiu informacji o środowisku i jego ochronie, udziale społeczeństwa w ochronie środowiska oraz o ocenach oddziaływania na środowisko ( Dz. U. z 2021, poz. 2373 ze zm. ) decyzję o środowiskowych uwarunkowaniach dołącza się do wniosku o wydanie decyzji o których mowa w art. 72 ust. 1 pkt 1-22 oraz zgłoszenia o którym

mowa w art. 72 ust.1a ww. ustawy. Złożenie wniosku lub dokonanie zgłoszenia powinno nastąpić w terminie 6 lat od dnia , w którym decyzja o środowiskowych uwarunkowaniach stała się ostateczna. Zgodnie z art. 72 ust. 4 ww. ustawy złożenie wniosku lub dokonanie zgłoszenia może nastąpić w terminie 10 lat od dnia w którym decyzja o środowiskowych uwarunkowaniach stała się ostateczna o ile przed upływem 6 lat strona, która złożyła wniosek lub podmiot, na który została przeniesiona ta decyzja , otrzymali stanowisko, że realizacja planowanego przedsięwzięcia przebiega etapowo oraz nie zmieniły się warunki określone w decyzji o środowiskowych uwarunkowaniach lub postanowieniu, wydanym po przeprowadzeniu oceny oddziaływania przedsięwzięcia na środowisko przez Generalnego Dyrektora Ochrony Środowiska albo właściwego Regionalnego Dyrektora Ochrony Środowiska w sprawie uzgodnienia warunków realizacji przedsięwzięcia, jeżeli było ono wydane. Zajęcie stanowiska następuje w drodze postanowienia na podstawie informacji na temat stanu środowiska i możliwości realizacji warunków wynikających z decyzji o środowiskowych uwarunkowaniach.

Otrzymują:

- Inwestor,

• Ustalono, że liczba stron postępowania przekracza 10, w związku z czym stosuje się art. 49 KPA – zawiadomienie stron o decyzjach i innych czynnościach organu nastąpi w formie udostępnienia pisma w Biuletynie Informacji Publicznej Gminy Tłuchowo-tłuchowo.nowoczesnagmina.pl – podstawa prawna art. 74 ust. 3 ustawy z dnia 3 października 2008 r. o udostępnianiu informacji o środowisku i jego ochronie, udziale społeczeństwa w ochronie środowiska oraz o ocenach oddziaływania na środowisko (t.j. Dz. U. z 2021 r., poz. 2373 ze zm.).

Do wiadomości:

- Regionalny Dyrektor Ochrony Środowiska w Bydgoszczy
- Państwowy Powiatowy Inspektor Sanitarny w Lipnie
- Zarząd Zlewni Włocławek Państwowe Gospodarstwo Wodne Wody Polskie

Wójt

Krzysztof Dąbrowski



### Charakterystyka przedsięwzięcia

Na podstawie art. 84 ust.2 ustawy z dnia 3 października 2008r. o udostępnianiu informacji o środowisku i jego ochronie, udziale społeczeństwa w ochronie środowiska oraz o ocenach oddziaływania na środowisko, charakterystyka przedsięwzięcia stanowi załącznik do decyzji Wójta Gminy Tłuchowo Nr ORG.6220.2.2022.IS z dnia 8 czerwca 2022r.

Przedmiotem planowanej inwestycji jest budowa farmy fotowoltaicznej o łącznej mocy do 7 MW na działkach ewidencyjnych nr 29, 30, 77/2, 86/2, 106, 123 oraz 31, 48/1, 48/2, 69, 77/1, 86/1, 91/1, 109/2 w obrębie Turza Wilcza, gmina Tłuchowo, powiat lipnowski, położonej w granicach terenów o charakterze rolniczym, w sąsiedztwie rozproszonej zabudowy mieszkaniowej, o małej gęstości zaludnienia.

Farma fotowoltaiczna składać się będzie z następujących elementów:

- modułów fotowoltaicznych,
- inwerterów (falowników),
- linii kablowych energetyczno-światłowodowych,
- infrastruktury naziemnej i podziemnej,
- dróg wewnętrznych,
- przyłącza elektroenergetycznego,
- transformatorów,
- innych niezbędnych elementów infrastruktury technicznej związanej z budową i eksploatacją farmy.


Odnosnie ryzyka wystąpienia poważnej awarii, należy zaznaczyć, że przedsięwzięcie nie należy do kategorii zakładu o zwiększonym bądź dużym ryzyku pojawienia się awarii przemysłowej, w myśl rozporządzenia Ministra Rozwoju z dnia 29 stycznia 2016 r. w sprawie rodzajów i ilości znajdujących się w zakładzie substancji niebezpiecznych, decydujących o zaliczeniu zakładu do zakładu o zwiększonym lub dużym ryzyku wystąpienia poważnej awarii przemysłowej (Dz. U. z 2016 r., poz. 138). W ramach realizacji przedmiotowej inwestycji nie będą prowadzone prace rozbiórkowe.

Faza budowy, z punktu widzenia ochrony powietrza, związana jest z emisją niezorganizowaną spalin z silników pojazdów i maszyn roboczych. W trakcie realizacji przedsięwzięcia emisja zanieczyszczeń

będzie miała charakter czasowy i lokalny. Budowa oraz eksploatacja elektrowni fotowoltaicznej wraz z niezbędną infrastrukturą towarzyszącą, wiąże się z wytworzeniem nieznaczącej ilości odpadów.

Na podstawie przedłożonej dokumentacji oraz mapy znajdującej się na stronie <http://geoserwis.gdos.gov.pl/mapy/> określono, iż najbliższa zabudowa mieszkaniowa znajduje się w odległości ok. 10 m od ogrodzenia farmy.

Na terenie projektowanego zadania nie występują obszary wodno-błotne, inne obszary o płytkim zaleganiu wód podziemnych, w tym siedliska łąkowe oraz ujścia rzek, obszary wybrzeży i środowisko morskie, górskie lub leśne, obszary objęte ochroną, w tym strefy ochronne ujęć wód, obszary wymagające specjalnej ochrony ze względu na występowanie gatunków roślin, grzybów i zwierząt lub ich siedlisk lub siedlisk przyrodniczych objętych ochroną, w tym obszary Natura 2000, oraz pozostałe formy ochrony przyrody, a także obszary o krajobrazie mającym znaczenie historyczne, kulturowe lub archeologiczne, przylegające do jezior, uzdrowiska i obszary ochrony uzdrowiskowej.

WÓJT  
  
Krzysztof Dąbkowski